



FinSol 2.0

Tools di calcolo finanziario

SRS software srl
via Campo Roseo 7/C
20069 Vaprio d'Adda –MI- Italy

Telefono +39 02 90989630
Supporto Tecnico +39 02 90988238
Fax +39 02 90989644

E-Mail info@srssoftware.com
Internet www.srssoftware.com

FinSol 2.0

Tools di calcolo finanziario
Manuale di installazione

Seconda edizione, gennaio 2008

Nella stesura di questo manuale, cosiccome durante la implementazione del software, la SRS software si è avvalsa della preziosa collaborazione di professionisti del settore, cui vanno i nostri ringraziamenti.

IBM, AT e PS/2 sono marchi registrati della International Business Machines, Inc.

Microsoft, MS-DOS, Windows, Windows 95, Windows 98, Windows 2000, Windows Millennium Edition, Windows XP e Windows Vista sono marchi registrati della Microsoft Corporation

Adobe, Acrobat e il logo Acrobat sono marchi di Adobe Systems Incorporated

SRS software srl – 2008

Questo manuale è stato ideato, scritto e redatto dalla SRS software srl che ne detiene la proprietà letteraria. Il contenuto e qualunque esempio riportato sono forniti “nello stato in cui si trovano” e sono soggetti a cambiamento senza preavviso.

L'uso del software descritto in questo manuale è regolato dal Contratto di Licenza Software che lo accompagna.

La SRS software srl non offre garanzie di alcun tipo riguardo a questo manuale, comprese le garanzie implicite di commerciabilità e di adeguatezza per un certo scopo, e non limitatamente a queste. La SRS software srl non potrà in alcun modo essere ritenuta responsabile per errori o danni accidentali conseguenti in relazione alla fornitura, alle prestazioni o all'uso di questo manuale o degli esempi in esso contenuti.

Pubblicato dalla SRS software srl
via Campo Roseo 7/C
20069 Vaprio d'Adda –MI- Italy
Telefono +39 02 90989630
Supporto tecnico +39 02 90988238
Fax +39 02 90989644

Introduzione

In Italia le società di servizi finanziari (e gli operatori ad esse collegati) sono interessate da mutamenti profondi e radicali. Nell'Europa di questi anni si sta sviluppando infatti un ampio mercato all'interno del quale l'insieme dei prodotti può essere offerto all'insieme degli operatori.

Conseguentemente a ciò, nuovi operatori mostrano sempre maggiore interesse per il mercato dei servizi finanziari, e si stanno modificando le relazioni fra le imprese, per effetto della costante ricerca di nuove collaborazioni nel campo finanziario, commerciale e distributivo.

Uno dei mutamenti più evidenti è il passaggio dal mercato essenzialmente d'offerta ad un mercato basato sulla domanda, una domanda sempre più autonoma, differenziata e personalizzata. La competitività di ogni società ed operatore non si basa più solo sulla capacità di contenere i costi, ma su quella di inventare, produrre e fornire servizi nuovi, diversi e di qualità. Diventa così fondamentale la gestione globale dei rapporti con gli interlocutori, utilizzando tecniche di marketing più avanzate, che permettano di conoscere, attirare e prevedere le molteplici preferenze.

L'informatica, grazie ad un'ondata di innovazioni legate allo sviluppo di molteplici tecnologie, permette di agire a fondo su questi fattori competitivi.

La SRS software è all'avanguardia nello sviluppo di sistemi di calcolo per le società di servizi finanziari e gli operatori ad esse connessi. Essa infatti ha creato un insieme di strumenti che permettono:

- di organizzare, semplificare e rendere più flessibili i servizi offerti
- di aumentarne la qualità
- di disporre di una notevole velocità di reazione ai mutamenti del mercato
- di instaurare rapporti più rapidi ed efficienti fra società, agenti e interlocutori esterni

Progettato sia per l'analista che per l'operatore, sia per il promotore che per l'investitore, FinSol è la soluzione professionale basata su molteplici tools di calcolo finanziario, versatili, moderni e capaci di coprire un'ampia gamma di esigenze che spaziano dall'elaborazione e gestione di pratiche di mutui e leasing, all'analisi di redditività di titoli ed obbligazioni, ai calcoli sui warrant sino all'analisi di indicatori di mercato, e molto altro ancora.

Studiato per razionalizzare ed ottimizzare l'attività produttiva, FinSol introduce nuove ed esclusive soluzioni gestionali di grandissima comodità:

1. la possibilità di gestire incartamenti, **specificamente progettata per pratiche di mutui e leasing**, che permette di raccogliere, archiviare e memorizzare documenti, note ed informazioni grazie ai moduli di **acquisizione ottica dei documenti** via scanner, al **registratore vocale**, al blocco note, all'**innovativo sistema di organizzazione degli archivi** presenti sul PC, ed al modulo di creazione ed associazione automatica di archivi standard (documenti Word, fogli Excel, ...)
2. il potente sistema di generazione dei documenti stampati, **esportabili nel formato standard di mercato Adobe Acrobat**, ed inviabili direttamente **come allegati di posta elettronica**

I vantaggi specifici che scaturiscono dall'uso di FinSol sono numerosi. Fra i vari aspetti, è importante sottolinearne che:

- i tools di calcolo permettono di valutare **rapidamente e senza errori** le differenti ipotesi volute in modo veloce e preciso
- gli strumenti gestionali permettono di ottimizzare il tempo dedicato ad ogni pratica

Grazie alla interfaccia utente **semplice ed intuitiva**, che limita al minimo l'utilizzo di elementi estetici di dubbia utilità e di nulla comprensibilità, FinSol vince ogni ritrosia di tutti coloro che, non senza qualche

fondatezza, ritengono che i computer ed i relativi programmi siano poco utili e facciano perdere del tempo, perchè:

- è operativo sin dal primo istante senza alcuna difficoltà
- permette di svolgere il proprio lavoro in modo più rapido e produttivo
- è uno strumento completo e potente sviluppato in collaborazione con professionisti del settore
- è veloce e si adatta a qualsiasi configurazione senza i conflitti ed i problemi che affliggono le applicazioni troppo "s sofisticate"

Caratteristiche tecniche

grande semplicità di installazione e di utilizzo; grazie al sofisticato programma di installazione che guida l'utente in ogni passo, ed alla sua struttura interna studiata in modo tale da non interagire con la delicata configurazione dei PC odierni su cui viene installato, FinSol elimina i traumi derivanti dalle problematiche di installazione ed uso di un tipico programma per PC.

interfaccia utente funzionale ed intuitiva, per mezzo della quale è possibile consultare e modificare tutte le informazioni desiderate e i documenti mediante procedure immediate e di facile accesso.

progettato sia per l'analista di mercato (che trova in FinSol sofisticate procedure di calcolo) che per l'investitore (che necessita di uno strumento facile da usare e preciso per la verifica dello stato dei propri investimenti e la scelta di nuove opportunità di guadagno)

help sensibile al contesto ricco di molteplici informazioni tecniche aggiornate ed approfondite e di numerosi richiami bibliografici

pratico e potente formulario ad uso e consumo degli utenti di calcolatori tascabili finanziari Hewlett Packard dotati di HP Solve (HP 17BII, HP 19BII o compatibili), per avere in tasca tutta la potenza di FinSol

totale personalizzabilità dei moduli di stampa, e massimo sfruttamento delle caratteristiche della stampante posseduta. Grazie al potentissimo designer dei moduli a foglio singolo, ed ai moduli già predisposti in FinSol, è possibile stampare qualsiasi documento su carta intestata o addirittura su foglio bianco (laddove permesso dalle normative vigenti) mediante stampante laser o a getto di inchiostro, senza dover rivolgersi ad una tipografia per la stampa dei moduli. Grazie al gestore dei moduli continui è invece possibile, mediante stampante ad aghi, utilizzare i Vostri moduli e stampare tutte le informazioni dei vari documenti negli spazi già predisposti dal tipografo che Ve li ha stampati.

elevato livello di sicurezza dei dati grazie all'accesso protetto da password

Requisiti

Per poter utilizzare FinSol è richiesta la seguente configurazione minima:

- personal computer IBM o compatibile con processore Pentium 400MHz o più potente
- sistema operativo Windows 98/Millennium Edition, NT Workstation, 2000, XP o Vista
- 64 MBytes di memoria RAM
- almeno 20 MBytes di spazio libero su disco fisso
- scheda video capace di visualizzare almeno 256 colori nella risoluzione minima di 800*600 punti

Prima di procedere alla installazione dell'applicativo ed alla sua abilitazione è bene verificare che i requisiti minimi richiesti siano soddisfatti.

Si ricorda che l'abilitazione del programma determina l'automatica decadenza della clausola del diritto di recesso.

FinSol supporta al meglio qualsiasi tipo di stampante.

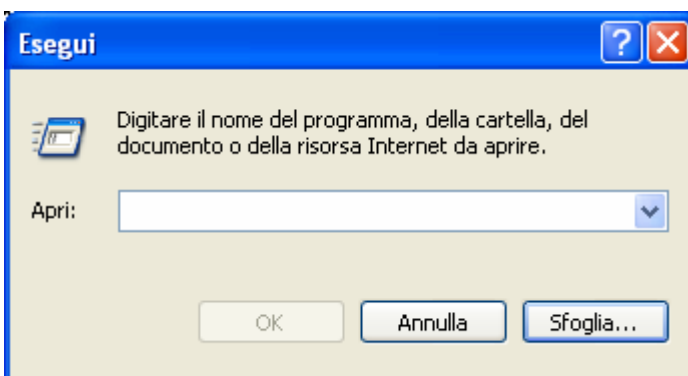
Installazione, avvio ed abilitazione

L'installazione di FinSol è semplice e guidata da una apposita procedura. Essa si avvia semplicemente introducendo il CD del programma nella unità di lettura del proprio personal computer, o eseguendo il file di installazione prelevato dal sito internet della SRS software srl.

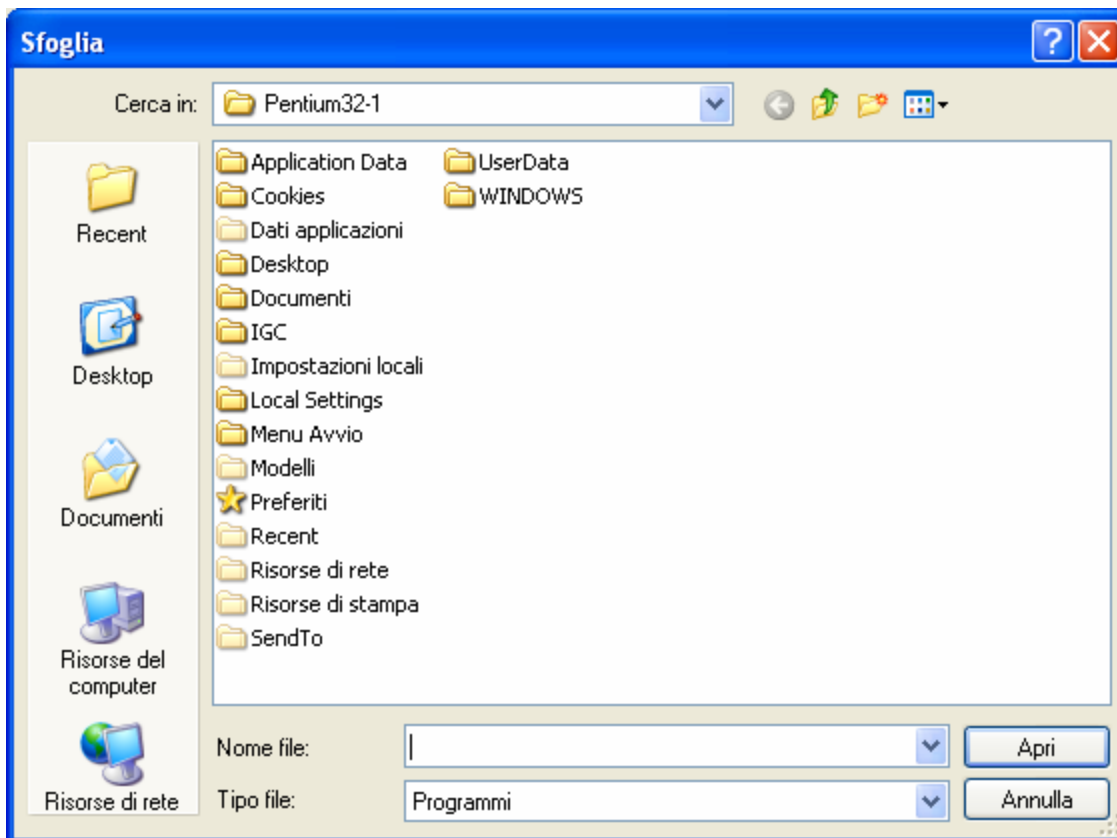
Compare la seguente maschera



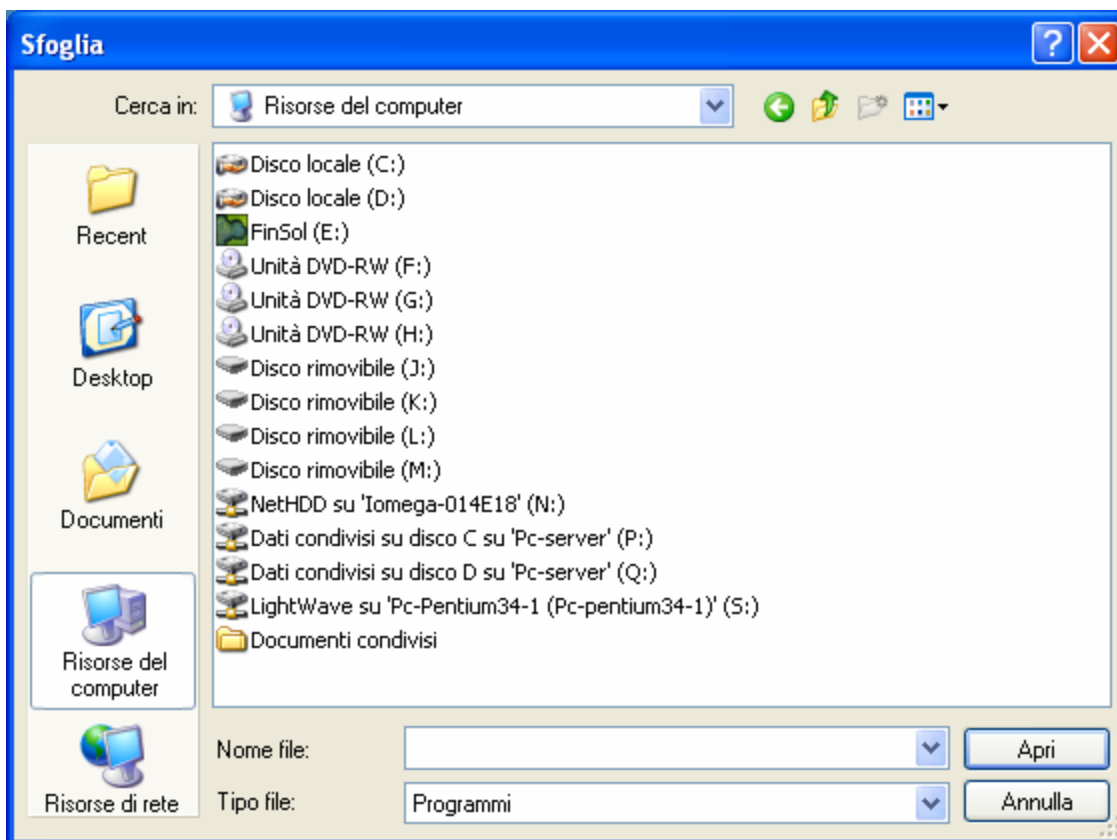
In caso di installazione da CD se ciò non avviene bisogna procedere all'avvio manuale della procedura di abilitazione, in quanto sul proprio PC è disabilitata la funzione *notifica inserimento automatico* della unità di lettura compact disc. Si deve pertanto fare click col tasto sinistro del mouse sul tasto *Start*, selezionare la voce *Esegui* in modo che compaia la seguente finestra



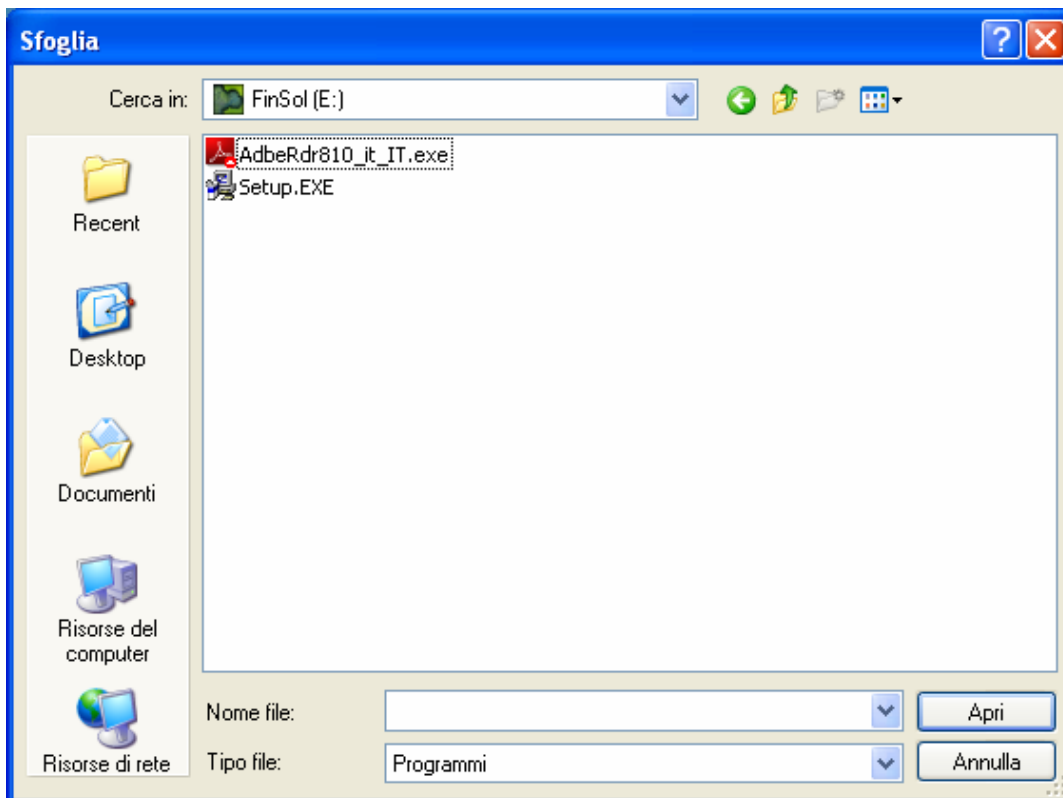
si deve premere il tasto *Sfogli*



selezionare *Risorse del computer*,



selezionare l'unità che contiene il CD di FinSol



ed infine fare due volte click con il mouse sulla voce Setup.EXE

L'operazione di installazione potrà essere completata con successo semplicemente seguendo le chiare istruzioni proposte dalle varie maschere di volta in volta evidenziate.

Verranno quindi mostrate:

la finestra contenente la licenza d'uso, che deve essere letta ed accettata premendo il tasto *Accetta* per proseguire



la finestra in cui specificare la cartella destinata a contenere il software ed i suoi archivi dati



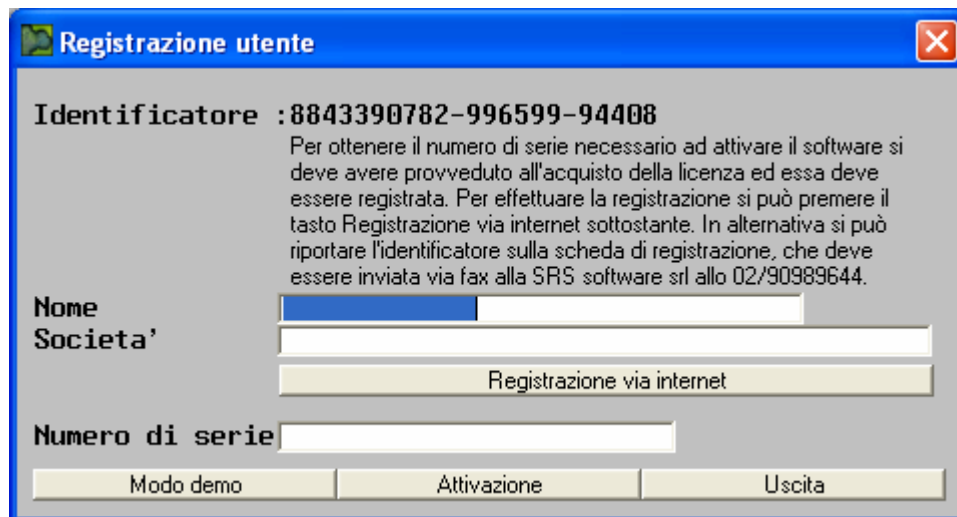
e la finestra di selezione dei componenti da installare



Per completare la procedura di setup in Windows Vista è necessario che l'utente abbia i privilegi di amministratore (anche se non è necessario essere connessi con tali privilegi: sarà Windows Vista ad elevare momentaneamente i privilegi a questo livello richiedendo l'immissione della password di Amministratore durante l'installazione). In Windows Vista installare Workshop nella cartella proposta dalla procedura di installazione: in ogni caso NON effettuare mai l'installazione del software nella cartella Programmi o in Program Files, pena il mancato funzionamento dell'applicativo.

Al termine della procedura l'applicativo potrà essere avviato semplicemente facendo due volte click sulla icona che troverete sul "desktop" (la parte dello schermo che contiene tutte le icone e che viene normalmente visualizzata al termine dell'avvio del computer o quando non è visualizzata la maschera di alcun programma), oppure facendo click su *Start, Programmi, FinSol 2.0 Win32* ed infine *FinSol 2.0 Win32*.

Al primo avvio comparirà la finestra di registrazione ed abilitazione simile a questa



Registrazione utente

Identificatore : 8843390782-996599-94408
Per ottenere il numero di serie necessario ad attivare il software si deve avere provveduto all'acquisto della licenza ed essa deve essere registrata. Per effettuare la registrazione si può premere il tasto *Registrazione via internet* sottostante. In alternativa si può riportare l'identificatore sulla scheda di registrazione, che deve essere inviata via fax alla SRS software srl allo 02/90989644.

Nome

Societa'

Numero di serie

in cui l'utente deve introdurre i propri dati, comunicare l'identificatore di sistema alla SRS software per ottenere il numero di serie, ed immettere il numero di serie così ottenuto nel relativo campo per rendere funzionante il programma sul proprio PC.

La registrazione può essere effettuata direttamente via internet, premendo il tasto *Registrazione via internet* contenuto nella finestra e seguendo le successive istruzioni, oppure compilando l'apposito modulo di registrazione accessibile direttamente da Elisa Agenzia, menu *Utilità voce Modulo di registrazione*, o premendo *Start, Programmi, FinSol 2.0 Win32* e *Modulo di registrazione*.

In alternativa è possibile premere il tasto *Modo DEMO* per attivare la modalità di prova che permetterà di testare tutte le funzionalità del programma per non più di 30 esecuzioni e non più di 15 giorni dal primo utilizzo del programma. E' sempre possibile passare dal modo demo a quello definitivo immettendo un valido numero di serie e premendo il tasto di *Attivazione*.

Si noti bene che durante l'uso in modalità demo la SRS software srl non assume alcuna obbligazione, non presta nessun tipo di garanzia, e in nessun caso risponderà di danni a qualunque titolo connessi o conseguenti ad eventuali vizi di qualità, adeguatezza, uso, mancato uso e utilizzabilità del software.

Si ricorda che l'abilitazione del programma determina l'automatica decadenza della clausola del diritto di recesso.

Attivata la copia del software o scelta la modalità demo, viene mostrata la maschera di benvenuto, sui cui si deve premere il tasto *Avanti*,



quindi la finestra di immissione dei dati utente, in cui digitare il codice di accesso al server e la password di accesso al server solo se la licenza è stata acquistata e dopo aver ricevuto la comunicazione da parte di SRS software del numero di serie che include queste informazioni, necessarie per permettere al software di autoaggiornarsi connettendosi al sito web SRS.

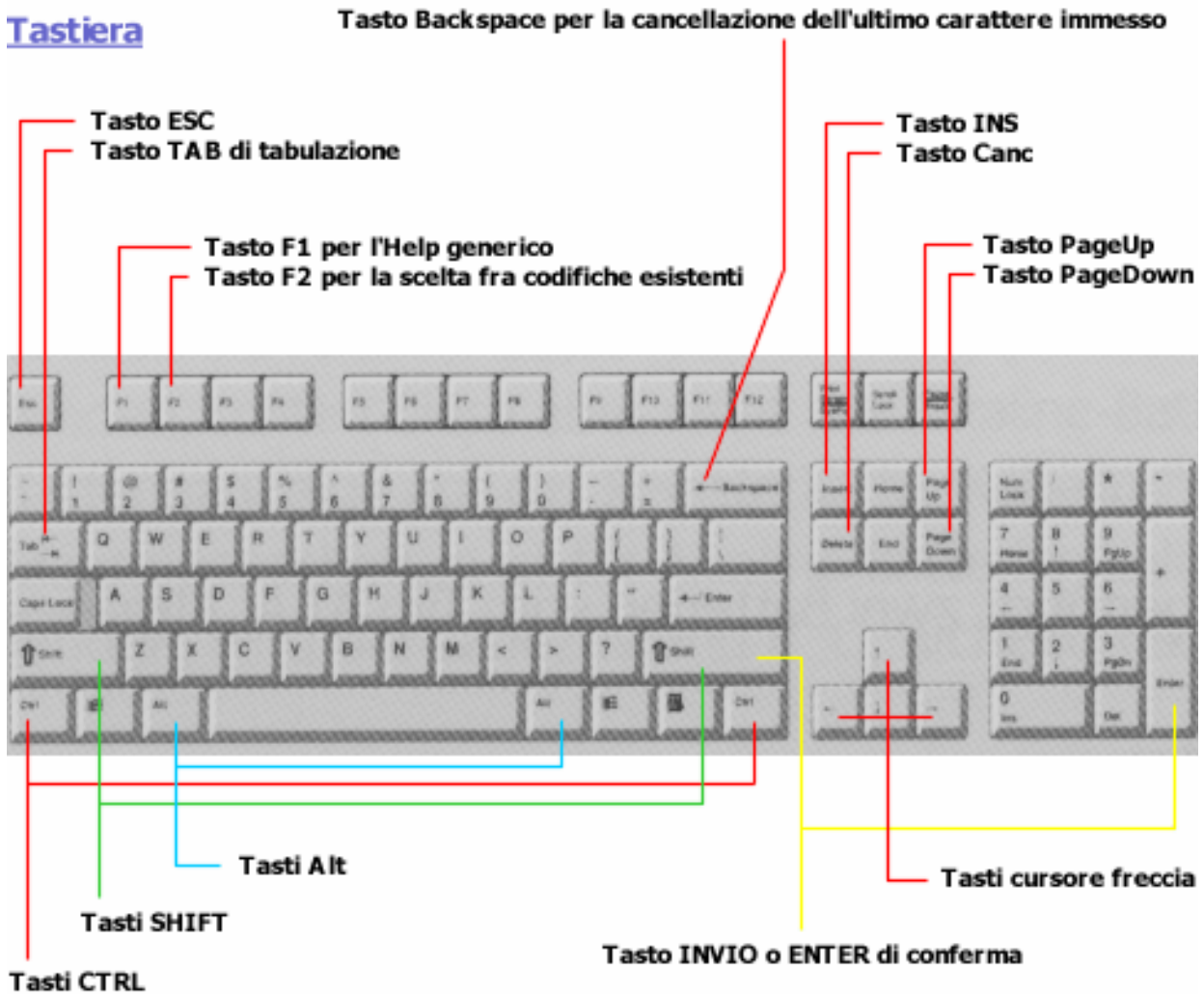
I dati dell'utente possono essere modificati successivamente utilizzando la funzione *Password e personalizzazioni* inclusa nel menu *Utilità*.

Uso della tastiera e del mouse

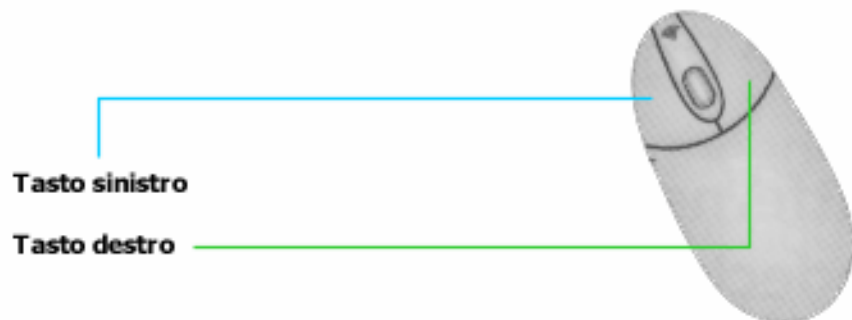
Ogni programma permette all'utente di interagire con il personal computer mediante l'utilizzo del mouse e della tastiera, mediante i quali è possibile immettere e modificare i dati e selezionare le funzionalità e le opzioni che interessano.

Lo schema che segue mostra il layout di una moderna tastiera per PC, e riporta la disposizione dei tasti utilizzati più di frequente, nonché la locazione dei tasti del mouse.

Tastiera



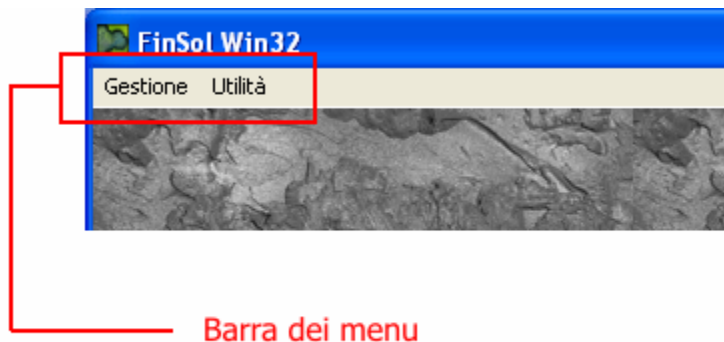
Mouse



Il significato, lo scopo e l'uso di questi tasti dipende dal contesto in cui ci si trova, ed è descritto di seguito.

Scelta di un menù e delle relative opzioni in esso contenute

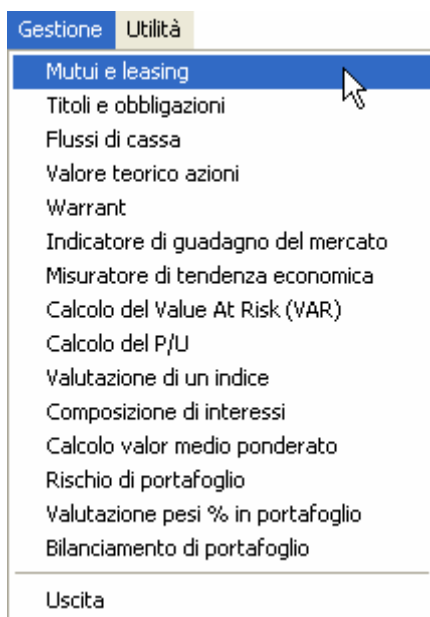
Un menù di una finestra è un insieme di opzioni rese disponibili dall'applicativo in quel contesto: se disponibile esso è contenuto in un'area della finestra denominata *barra dei menu* come dal seguente esempio:



Alle opzioni in esso contenute si può accedere secondo due differenti modalità:

Mediante Mouse

E' sufficiente spostare la freccia del mouse sulla voce del menu che interessa e premere una sola volta (in gergo fare click) il tasto sinistro del mouse così come qui indicato, in modo tale da fare comparire l'elenco delle opzioni:



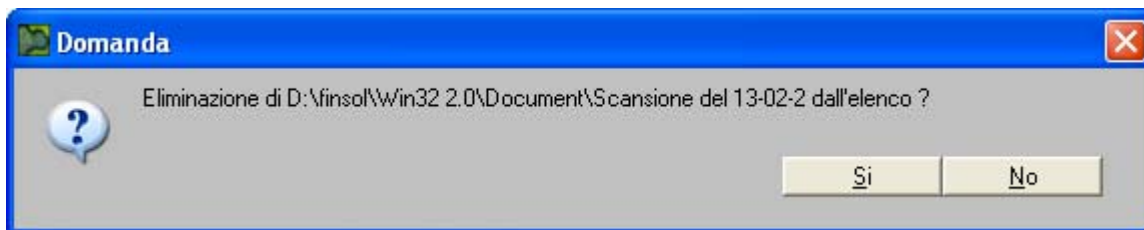
Ciascuna delle opzioni può essere selezionata semplicemente spostando su di essa la freccia del mouse ed ancora una volta premendo il tasto sinistro del mouse.

Mediante tastiera

Si deve premere e mantenere premuto il tasto ALT, quindi si deve premere il tasto corrispondente alla lettera sottolineata contenuta nel nome del menù da aprire (Alt-G per il menù di esempio sopra riportato) per visualizzare l'elenco delle opzioni; per selezionare una delle opzioni essa deve essere evidenziata (operazione questa che si compie mediante i tasti di cursore verso l'alto o il basso), e poi deve essere premuto il tasto INVIO. Una volta aperto un menù è inoltre possibile spostarsi sul menu precedente oppure su quello successivo premendo i tasti di cursore verso sinistra o destra.

I tasti virtuali

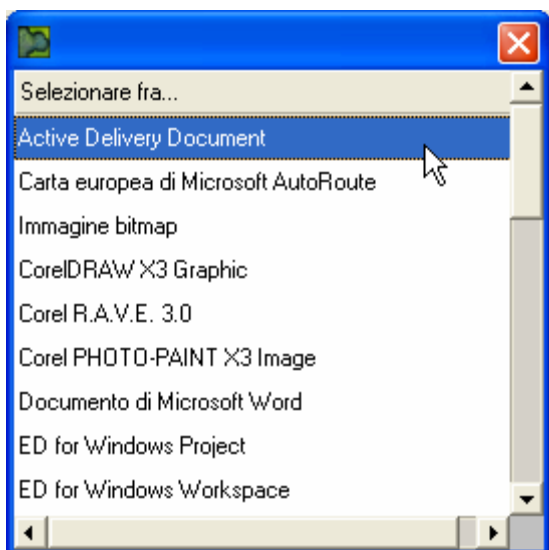
I tasti virtuali (detti anche *tasti finestra*) sono tasti generati dal programma e visualizzati nella finestra corrente allo scopo di facilitare il completamento di una certa operazione o selezionare rapidamente una certa funzionalità.



Essi si comportano come veri e propri interruttori, che possono essere “premuti” mediante mouse puntandone la freccia sopra e premendo una sola volta il tasto sinistro, oppure mediante tastiera premendo e mantenendo premuto il tasto ALT seguito dal tasto corrispondente alla lettera sottolineata presente nella descrizione del tasto virtuale (pertanto per il caso di esempio premendo Alt-S oppure Alt-N).

Le finestre elenco

Le finestre elenco sono finestre in cui compare un elenco di opzioni/voci che possono essere selezionate, come dal seguente esempio.



Così come per i menu, su queste finestre si può operare secondo due differenti modalità:

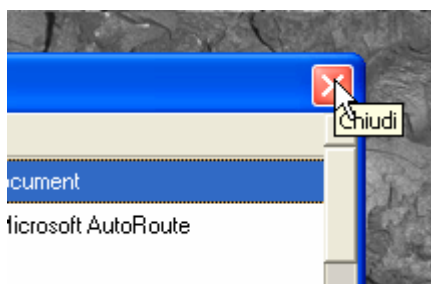
Mediante Mouse

E' sufficiente spostare la freccia del mouse sulla opzione/voce che interessa, premere una prima volta il tasto sinistro del mouse per evidenziarla, quindi una seconda volta per confermare la scelta (la seconda pressione del tasto sinistro del mouse non deve essere in rapida successione alla prima, altrimenti il sistema operativo interpreta l'operazione come un *doppio click* che in questa sede non è operativo)

Mediante tastiera

Per selezionare una delle opzioni/voci disponibili, essa deve essere evidenziata (operazione questa che si compie mediante i tasti di cursore verso l'alto o il basso), e poi si deve premere il tasto INVIO.

Per abbandonare una finestra elenco senza effettuare alcuna selezione si deve premere il tasto della tastiera ESC, oppure operare mediante mouse premendone il tasto sinistro quando la freccia è posta sopra il *tasto di chiusura* (contraddistinto da una X) posto presso il vertice in alto a destra della finestra stessa



Le finestre di immissione dei dati

Le finestre di immissione dei dati sono finestre in cui l'utente inserisce le informazioni necessarie per il completamento di una certa operazione (ad esempio l'emissione di una fattura) mediante opportuni *campi* atti a contenere i dati.

 A screenshot of a software window titled 'Mutui e leasing'. The window has a blue title bar and a standard Windows close button (red X) in the top right corner. The main area is divided into three tabs: 'Dati generali', 'Informazioni e note', and 'Incartamento'. The 'Dati generali' tab is active, showing a form with various input fields and labels. The fields contain numerical values and some have dropdown menus or checkboxes. At the bottom of the window, there is a row of buttons: 'Uscita', 'Memorizzazione', 'Cancellazione', 'Elenco', 'Foglio conteggi', 'Ammortamenti', and 'Formule HPSolve'. A status bar at the bottom right indicates 'E' attivo il calcolo del canone'.

Dati generali		Informazioni e note		Incartamento	
Valore del bene	10.000.000,00	Numero pagamenti escluso il riscatto	24		
Entità canone	508.515,65	Ant./postic. [A/P]	P	Durata in mesi	24
Spese perizia	0,00	Aliquota IVA	20	Rate all'anno	: 12
Spese istrutt.	150.000,00	Onere aggiuntivo in % costo bene	0,050		
Numero di giorni anticipato o ritardato pagamento prima rata	:		0		
Tasso annuo [F/I]	F	Indicizzato:		Provvig. %	0,000
Tasso di int. annuo nominale posticip.	18,0000	anticipato ::	17,7340		
Tasso di int. nominale glob. posticip.	: 19,6860	anticipato ::	19,3683		
Tasso effettivo finanziario posticipato:	19,5618	globale TAEG:	21,5630		
Riscatto	A [A] in percentuale :	1,000			
	[B] in val. assoluto:				
Anticipo	B [A] no maxicanone	A [A] in percentuale :	1,000		
	[B] si maxicanone :	[B] in val. assoluto:			
	[C] numero di rate anticipate	:			
Assicurazione	A [A] in percentuale all'anno sul capitale :	0,000			
	[B] in valore assoluto all'anno	:			
	Frazionamento [M/B/T/Q/S/A/P] (P=stipula) :		M		
Tasso remunerazione pag. dil. forn.	0,000	Giorni pag. al fornitore	0		
Totale contratto:	12.050.859,95+IVA	2.410.171,99 =	14.461.031,94		

La immissione dei dati segue alcune regole fondamentali qui esposte:

- per immettere un dato in un certo campo, esso deve essere selezionato, cioè su di esso deve comparire il cursore lampeggiante
- per evidenziare un campo ci si può spostare su di esso o mediante il mouse oppure mediante tastiera.

Operando con il mouse è sufficiente puntare la relativa freccia su di esso e premere una sola volta il tasto sinistro in modo da evidenziare l'intero campo, il cui contenuto compare scritto in bianco su fondo blu.

Valore del bene	10.000.000,00
Entità canone	508.515,65
Spese perizia	0,00

Se si preme e si mantiene premuto il tasto sinistro del mouse, e si sposta la relativa freccia verso destra o verso sinistra è possibile evidenziare un certo numero di caratteri voluto.

Valore del bene	10.000.000,00
Entità canone	508.515,65
Spese perizia	0,00

Operando con la tastiera lo spostamento fra i vari campi avviene mediante i tasti cursore verso il basso o verso l'alto: pertanto la pressione del tasto freccia verso il basso comporta lo spostamento del cursore di immissione verso il campo successivo, il cui contenuto viene interamente evidenziato. Per posizionare il cursore in una posizione specifica fra i caratteri del campo si debbono premere i tasti di cursore verso sinistra o verso destra, mentre per evidenziare un certo numero di caratteri bisogna posizionarsi alla sinistra del primo che interessa, quindi premere e mantenere il tasto SHIFT e premere il tasto cursore verso destra

- i caratteri digitati da tastiera su un certo campo ne sostituiscono quelli eventualmente evidenziati
- i dati debbono essere digitati nel campo relativo e sempre confermati mediante la pressione del tasto INVIO. Una volta confermato un dato viene evidenziato il campo immediatamente successivo a quello su cui si stava operando
- il tasto CANC cancella l'insieme dei caratteri evidenziati
- il tasto TAB di tabulazione si comporta esattamente come il tasto INVIO, pertanto conferma il dato immesso e sposta il cursore di immissione verso il campo successivo
- mantenendo premuto il tasto SHIFT e premendo il tasto di tabulazione viene confermato il dato immesso ed il cursore di immissione viene spostato sul campo precedente
- se si preme il tasto di cursore verso l'alto o verso il basso dopo avere digitato alcuni caratteri in un campo, essi NON vengono confermati e sul relativo campo viene ripristinato il contenuto preesistente prima della immissione non confermata
- l'immissione dei valori nei campi destinati a contenere una data è agevolata da un pratico ed intuitivo calendario cui si accede mediante tastiera premendo il tasto di aiuto F2, oppure mediante mouse premendo una sola volta il tasto sinistro sul tastino alla destra del campo data.



La pressione del tasto sinistro del mouse sui tastini del calendario, oppure l'uso combinato dei tasti cursore verso destra (indietro di un giorno), sinistra (avanti di un giorno), alto (indietro di una settimana), basso (avanti di una settimana), TAB (avanti di un mese), SHIFT mantenuto premuto e TAB (indietro di un mese), permettono di evidenziare una data voluta; la conferma mediante tastiera si effettua premendo il tasto della barra spazio, mentre invece il tasto ESC annulla la selezione eventualmente effettuata, chiude il calendario e ripristina il valore di data preesistente nel campo.

Le tabelle

Le tabelle mostrano informazioni di varia natura organizzate in righe e colonne, possono permettere l'inserimento, modifica, consultazione, cancellazione e stampa delle medesime informazioni e possono includere funzionalità particolari accessibili mediante tasti virtuali o menù.

Flussi di cassa

Opzioni

Calendario: 360 giorni Archivio: FLUSSI\FLUSSI.DBF

Data	Prelievo	Versamento	Montante	Saldo per valuta	Nota
01-01-1997	0,000	11.922.523,000		-11.922.523,000	
07-01-1997	0,000	1.200.000,000		-13.122.523,000	
08-01-1997	0,000	870.130,000		-13.992.653,000	
10-01-1997	0,000	2.167.873,000		-16.160.526,000	
16-01-1997	0,000	60.500,000		-16.221.026,000	
21-01-1997	0,000	2.423.764,000		-18.644.790,000	
23-01-1997	0,000	811.300,000		-19.456.090,000	
25-01-1997	0,000	50.000,000		-19.506.090,000	
30-01-1997	1.558.686,000	0,000		-17.947.404,000	
31-01-1997	0,000	16.984.388,000		-34.931.792,000	
04-02-1997	4.917.425,000	0,000		-30.014.367,000	
16-02-1997	0,000	114.100,000		-30.128.467,000	
17-02-1997	0,000	4.000.000,000		-34.128.467,000	
19-02-1997	0,000	153.000,000		-34.281.467,000	
21-02-1997	3.599.738,000	0,000		-30.681.729,000	
26-02-1997	1.982.569,000	0,000		-28.699.160,000	
28-02-1997	3.317.425,000	0,000		-25.381.735,000	
05-03-1997	1.047.000,000	0,000		-24.334.735,000	
15-03-1997	0,000	425.000,000		-24.759.735,000	
16-03-1997	0,000	42.900,000		-24.802.635,000	
31-03-1997	0,000	197.365,000		-25.000.000,000	
01-04-1997	0,000	835.449,000		-25.835.449,000	
01-05-1997	1.000.000,000	0,000		-24.835.449,000	
01-06-1997	1.000.000,000	0,000		-23.835.449,000	
01-07-1997			25.086.469,393	-23.835.449,000	

Uscita Nuovo Cancelli Ricerca

Totale introiti: 18.422.843,00 **esborsi: 42.258.292,00**

Formule per HP Solve

Per spostarsi fra le varie righe delle tabelle si può operare mediante mouse, premendo sui tasti virtuali presenti alla destra e sotto la tabella stessa, o puntando la freccia su una codifica e premendo una sola volta il tasto sinistro per evidenziarla, oppure mediante tastiera secondo le seguenti regole:

- il tasto cursore verso il basso sposta l'evidenziazione in basso di una codifica
- il tasto cursore verso l'alto sposta l'evidenziazione in alto di una codifica
- il tasto PageDown sposta l'evidenziazione in basso di quante codifiche ne contiene una schermata

- il tasto PageUp sposta l'evidenziazione in alto di quante codifiche ne contiene una schermata
- il tasto CTRL tenuto premuto seguito dalla pressione di PageDown sposta l'evidenziazione sull'ultima codifica disponibile
- il tasto CTRL tenuto premuto seguito dalla pressione di PageUp sposta l'evidenziazione sulla prima codifica disponibile

La pressione del tasto sinistro del mouse quando la freccia è posizionata su una voce evidenziata permette, ove consentito, la modifica dell'intera codifica o di parte di essa, oppure la visualizzazione di particolari informazioni ad essa associate. Sono inoltre operativi (a seconda del contesto):

- il tasto INS, o il tasto virtuale Nuovo, per inserire una nuova codifica
- il tasto CANC, o il tasto virtuale Cancella, per cancellare la codifica evidenziata
- il tasto virtuale Stampa, per stampare il contenuto della tabella
- il tasto virtuale Info, per visualizzare particolari informazioni associate alla codifica evidenziata

Sulle tabelle è possibile:

- ridimensionare una colonna puntando con il mouse sull'estremità destra dell'intestazione di colonna, fino a che compare una doppia barretta con una doppia freccia verso destra e verso sinistra, quindi premendo il tasto sinistro del mouse e spostando sino alla larghezza desiderata

Flussi di cassa

Opzioni

Calendario: 360 giorni Archivio: FLUSSI\FLUSSI.DBF

Data	Prelievo	Versamento	Montante	Saldo p
01-01-1997	0,000	11.922.523,000		-11.922.523,000
07-01-1997	0,000	1.200.000,000		-13.122.523,000
08-01-1997	0,000	870.130,000		-13.992.653,000
10-01-1997	0,000	2.167.873,000		-16.160.526,000
16-01-1997	0,000	60.500,000		-16.221.026,000

- invertire le posizioni delle colonne, puntando con il mouse sulla intestazione di colonna, premendo il tasto sinistro del mouse, quindi spostando la colonna nella posizione desiderata

Flussi di cassa

Opzioni

Calendario: 360 giorni Archivio: FLUSSI\FLUSSI.DBF

Data	Prelievo	Versamento	Montante	Saldo pe
01-01-1997	0,000	11.922.523,000		-11.922.523,000
07-01-1997	0,000	1.200.000,000		-13.122.523,000
08-01-1997	0,000	870.130,000		-13.992.653,000
10-01-1997	0,000	2.167.873,000		-16.160.526,000
16-01-1997	0,000	60.500,000		-16.221.026,000

Supporto Tecnico

La **SRS software srl** offre una vasta gamma di servizi di supporto all'installazione ed all'uso di questo applicativo, a mezzo telefono, fax, posta, e-mail ed internet.

Prima di contattarci

Qualora sia necessario fruire dei nostri servizi di supporto, è bene:

- avere a disposizione la documentazione del PC posseduto, ed in ogni caso conoscerne la marca ed il modello, il processore montato, la quantità di RAM installata, la scheda video disponibile, le impostazioni dello schermo, nonché il sistema operativo e la relativa versione. Alcune di queste informazioni possono essere reperite avviando il pannello di controllo del sistema operativo.
- conoscere la marca ed il modello della stampante utilizzata, nonché il suo driver installato e la relativa versione, se si tratta di un problema di stampa
- indicare chiaramente (in caso di contatto via fax, posta, posta elettronica o internet) il proprio nominativo o quello della propria azienda, il nome della persona da contattare e il periodo di reperibilità, il numero telefonico e di fax, l'indirizzo per spedizioni postali e l'indirizzo di posta elettronica (se disponibile)

Qualora parte di queste informazioni non sia stata correttamente fornita, è possibile che i nostri tecnici non siano in grado di entrare in contatto con Voi e che pertanto la pratica rimanga aperta.

Come contattarci



a mezzo telefono allo **02/90988238**

Orari dal lunedì al venerdì
mattina dalle ore 9 alle 12.30
pomeriggio dalle ore 14 alle 17



inviando un fax allo **02/90989644**



a mezzo posta scrivendo al seguente indirizzo

SRS software srl
via Campo Roseo 7/C
20069 Vaprio d'Adda -MI- Italy



inviando un messaggio di posta elettronica all'indirizzo **supporto@srssoftware.com**



consultando il nostro sito all'indirizzo ***www.srssoftware.com***

Indice

INTRODUZIONE	4
CARATTERISTICHE TECNICHE	5
REQUISITI.....	6
INSTALLAZIONE, AVVIO ED ABILITAZIONE	7
USO DELLA TASTIERA E DEL MOUSE	13
SCELTA DI UN MENÙ E DELLE RELATIVE OPZIONI IN ESSO CONTENUTE	14
I TASTI VIRTUALI	15
LE FINESTRE ELENCO.....	15
LE FINESTRE DI IMMISSIONE DEI DATI	16
LE TABELLE	18
SUPPORTO TECNICO	20
PRIMA DI CONTATTARCI.....	20
COME CONTATTARCI.....	20
INDICE.....	22